

ADV "TERRA ALTA" Avís nº 05/2020
dimarts, 21 / abril / 2020
Sobre VINYA, OLIVERA i AMETLLER
Són 1 pàgines

VINYA	PRESA MOSTRES PER ANALÍTQUES AL LABORATORI Aquells viticultors que vulguin realitzar anàlisi de plançons o ceps es poden posar en contacte amb l'ADV DO Terra Alta (977421278) i/o amb la Unitat de Serveis Agraris de l'Ajuntament de Batea (977430899) on se'ls informarà de tot el procediment per la presa de mostres així com també de les dades que es necessiten per a procedir a fer l'analítica. S'adjunta el procediment de presa de mostra de ceps i un full informatiu dels fongs de fusta en vinyes joves
	CENDROSA A les zones i varietats primerenques ja s'està produint la brotada. Recordem que el primer tractament es recomana quan la brotada arriba als 10-15 cm de longitud. S'ha de tenir present que per ser efectiu el sofre en pols es precisen de temperatures superiors als 18 °C.
	MÍLDIU Cal estar molt atents a la possible aparició de les primeres taques. En cas de detectar-ne és important avisar immediatament a l'ADV o al Servei de Sanitat Vegetal de Mora d'Ebre.
	CUC DEL RAÏM Els difusors per controlar la plaga ja haurien d'estar instal·lats.
OLIVERA	ULL DE GALL O REPILO Durant la primavera, coincidint amb la nova brotada, és important tenir els arbres protegits de les possibles infeccions de repilo, sobretot si s'observen taques i es tornen a produir pluges o humitats elevades.
AMETLLER	TACA OCRE A les finques amb problemes durant la campanya anterior recordem que és convenient de fer un tractament des de que el fruit es tendre fins a finals de maig.
	BROT SEC O FUSICOCUM Si es donen períodes de pluges o mullenes cal protegir els ametllers, especialment en les finques on l'any anterior van tenir un tort atac i/o amb varietats sensibles.
	PUGÓ VERD A partir d'ara cal vigilar la presència de les primeres colònies de pugons en els brots tendres.
	VESPETA DE L'AMETLLER Amb motiu de la detecció d'aquesta vespeta a diferents municipis del camp de Tarragona, adjuntem full informatiu. Recordeu que pel seu control és bàsic actuar de forma conjunta. En cas de detectar-la cal que ho comuniquem.

INFORMACIÓ D'INTERÉS PER A USUARIS DEL SERVEI TÈCNIC ADV TERRA ALTA

Publicació dels avisos:

- web: <https://www.doterraalta.com/vatesa-privada/>
 - eBando: #DOTERRAALTA

Sol·licituds dels serveis i atenció tècnica personalitzada a:

Consell Regulador DO Terra Alta
 Ctra Vilalba, 31 ES 43780 GANDESA
 T. 977421278 / info@doterraalta.cat

Informació relacionada a Generalitat de Catalunya [Servei de Sanitat Vegetal del DAAM](#)



Generalitat de Catalunya
Departament d'Agricultura,
Ramaderia, Pesca i Alimentació
Serveis Territorials a les Terres de l'Ebre
Secció d'Agricultura i Sanitat Vegetal

PROCEDIMENT PER A LA PRESA DE MOSTRES PER A L'ANÀLISIS EN LABORATORI DE PLANÇONS DE VINYA EN RELACIÓ ALS FONGS DE FUSTA, A LA COMARCA DE LA TERRA ALTA

CAMPANYA 2020

Antecedents

Des de la Secció d'Agricultura i Sanitat Vegetal del DARP a les Terres de l'Ebre, s'ha realitzat durant els anys 2017, 2018 i 2019 un seguiment i recollida de dades i de mostres de ceps a través de diferents viticultors afectats.

Anàlisi de laboratori

Els agricultors de la zona que vulguin realitzar anàlisis de les vinyes al Laboratori d'Agricultura i Sanitat Vegetal del DARP ubicat a Lleida, es poden adreçar als tècnics d'aquestes dues entitats:

- L'ADV DO Terra Alta: Carretera de Vilalba, número 31 - Gandesa.
Telèfon 977 42 12 78. @: jordi@doterraalta.cat.
- Unitat Serveis Agraris Ajuntament de Batea:
Carrer Major, número 27 - Batea
Telèfon 977 43 08 99. @: sagricultura@altanet.org.

Els tècnics d'aquestes dues entitats ompliran la taula que hi ha més avall amb les dades del titular de l'explotació i del material vegetal a analitzar. Aquestes fitxes junt amb el material vegetal el faran arribar a la tècnica de la Secció d'Agricultura i Sanitat Vegetal del DARP ubicada a l'Oficina comarcal de Móra d'Ebre, l'Elisenda Benaiges (tel. 977 400402)

Recordem que les mostres estan subjectes a la taxa oficial d'anàlisi de laboratori (20,55 €). Aquesta taxa es cobrarà per parcel·la o lot, independentment de les mostres extretes.

Preses de mostres

S'ha de procedir de la manera següent:

- **Plançons per a les noves plantacions:**
La mostra ha de contenir el plançó sencer.
- **Preses de mostres de les plantacions:**
Cal que la mostra inclogui el punt d'empelt i també la base de la planta d'on surten les arrels ("corona d'arrels").



Generalitat de Catalunya
Departament d'Agricultura,
Ramaderia, Pesca i Alimentació
Serveis Territorials a les Terres de l'Ebre
Secció d'Agricultura i Sanitat Vegetal

No es detecten fongs de fusta en mostres asimptomàtiques, per la qual cosa en ambdós casos és del tot imprescindible que la mostra inclogui símptomes de necrosi interna de teixits de fusta.

Cal introduir la mostra en una bossa de plàstic que cal mantenir tancada on s'inclourà una etiqueta amb el nom del titular de la parcel·la, les dades de la parcel·la i la data de recollida de la mostra.

Dades necessàries

Les dades necessàries per a poder analitzar i posteriorment avaluar les mostres són:

Nom del titular (DUN) de la parcel·la	
Telèfon	
Correu electrònic	
Municipi	
Polígon i parcel·la	
Superfície	
Any de plantació	
Peu (portaempelt)	
Varietat	
Nom del viver on s'ha comprat	
Núm. de passaport fitosanitari	
Lot	
% d'afectació	
Any de detecció de símptomes	
Data arrencada (en el seu cas)	

S'adjunta full informatiu: **PREVENCIÓ DELS FONGS DE FUSTA EN VINYES JOVES**

Roquetes, 13 de març de 2020



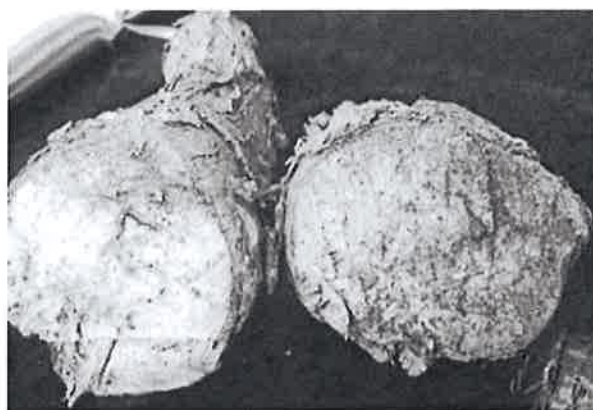
PREVENCIÓ DELS FONGS DE FUSTA EN VINYES JOVES

INTRODUCCIÓ

A la comarca de la Terra Alta es detecten des de fa uns anys en vinyes joves símptomes de debilitament dels ceps, més acusats als tres o quatre anys després de realitzar la seva plantació. Aquesta simptomatologia es corrobora en molts casos amb la identificació en laboratori de fongs de fusta en els ceps.

SIMPTOMES

Els **símptomes de necrosi** en els ceps afectats es detecten bàsicament en el punt d'empelt, tal com es pot veure en les fotografies següents:



PRESA DE MOSTRES

Per a la presa de mostres, s'ha de procedir de la manera següent:

- Plançons per a les noves plantacions: la mostra ha de contenir el plançó sencer.
- Presa de mostres de les plantacions: cal que la mostra inclogui el punt d'empelt i la base de la planta d'on surten les arrels ("corona d'arrels").

Cal introduir la mostra en una bossa de plàstic que cal mantenir tancada on s'inclourà una etiqueta amb el nom del titular i dades de la parcel·la i la data de recollida.

FONGS DE FUSTA DETECTATS EN LABORATORI EN VINYES JOVES

- ***Phaeomoniella chlamydospora***: provoca l'anomenada 'Malaltia de Petri'. Afecta plantacions de fins a 3 anys amb possibles episodis de mort ja el 1r any. Els símptomes externs són reducció del vigor, entrenusos curts i petites fulles cloròtiques. Els símptomes interns són necrosis vasculars fosques, amb puntejats necròtics en els talls transversals i estries necròtiques en els talls longitudinals.

- ***Cylindrocarpon* sp.**: provoca la malaltia coneguda com a 'Peu Negre'. Afecta plantes de fins a 5 anys amb possible incidència des del 1r any. Té símptomes similars a l'anterior fong, a més de presentar una reducció important del sistema radicular.
- ***Botryosphaeria* sp.**: fong conegut anteriorment com a *Fusicoccum aesculi*, afecta plantacions adultes però també pot afectar plantacions joves. Es localitza en les zones d'empelt. Presenta interiorment una necrosi dura i fosca de la fusta.



Parcel·la amb símptomes

MESURES PREVENTIVES

ABANS DE PLANTAR ELS CEPES:

- Adquirir els plançons en empreses proveïdores de material vegetal registrades.
- Guardar tots els documents de la compra: factures, albarans, passaports fitosanitaris i les etiquetes corresponents, com a mínim 3-4 anys.
- No és recomanable tornar a plantar immediatament ceps en parcel·les on ha hagut vinya i eliminar les restes d'arrels que puguin quedar en el terreny.

UN COP LA VINYA ESTÀ PLANTADA, cal prendre mesures preventives, com no estressar la planta per tal d'intentar avançar la seva entrada en producció.

Durant la poda: és recomanable aplicar les mesures següents:

- Podar aviat les vinyes afectades. La presència d'espores d'alguns fongs de fusta augmenta a mesura que va passant l'hivern.
- Desinfectar les tisores utilitzades.
- Eliminar i destruir els braços i els ceps morts.
- Recollir i destruir totes les restes de poda.
- Si es fa pre-poda, recollir i retirar les restes. Si s'opta per picar la fusta, cal fer-ho a trossets el més petits que es pugui i incorporar-los al terra.
- Fer una poda racional i minimitzar la realització de ferides grosses.
- Evitar podar en períodes plujosos o humits.
- No realitzar els talls arran del borró, deixar un mínim de 2 cm de fusta per sobre.
- Aplicar un protector o màstic impermeable sobre les ferides de poda.

Per a més informació, consulteu el Servei de Sanitat Vegetal: ssv.daam@gencat.cat

- Barcelona: 93 409 20 90
- Girona: 972 45 43 10
- Lleida: 973 23 64 12
- Tarragona: 977 25 04 21
- Terres de l'Ebre: 977 50 01 74



Eurytoma amygdali La vespeta de l'ametller

Gener de 2020

Introducció

Eurytoma amygdali coneguda com la vespeta de l'ametller, és un himenòpter de la Família Eurytomidae.

Les primeres cites a Espanya foren a Castella la Manxa (Albacete, 2010), Aragó (Saragossa, 2015), Comunitat Valenciana (2016) i Murcia (2018). A Catalunya s'ha detectat per primera vegada el 2019 a Tarragona (Conca de Barberà) i Lleida (Urgell i Garrigues).



Descripció i biologia

L'adult és de color negre i presenta un dimorfisme sexual molt marcat; els mascles mesuren de 4-6 mm. i les femelles 7-8 mm. La seva emergència és produïda a partir de finals de març i a l'abril. La femella posa els ous a les ametlles ja quallades a la primavera.

Les larves es desenvolupen dins l'ametlla on hi passen l'estiu, la tardor i l'hivern. Són àpodes, de color blanc a l'inici, es tornen grises a la primera part de la diapausa (juliol-novembre) i de nou són blanques a la segona part de la diapausa. Les pupes, inicialment blanques, varien el seu color de blanc a negre.

Aquest insecte té una sola generació per any, llevat a les zones més temperades, on pot completar el seu cicle en 2 anys ja que necessita fred hivernal.



Símptomes i danys

El símptoma més característic és la presència d'ametlles buides i momificades, de mida més petita, que s'ennegreixen i que romanen a l'arbre després de la collita. En arribar la primavera s'observa a la closca de l'ametlla l'orifici de sortida de la vespeta.

Les pèrdues de collita poden ser molt elevades, especialment en varietats dolces o de closca tova.

Seguiment adults

Les dades que es coneixen d'altres zones afectades, indiquen que hi ha una variabilitat en quant a la data d'emergència dels adults. Per aquest motiu cada campanya caldrà saber el moment d'emergència amb precisió, ja que ens marcarà l'inici del primer tractament fitosanitari.

Les trampes o dispositius de seguiment de l'emergència dels adults s'instal·laran durant el mes de març en una zona ombrejada de l'arbre. Les trampes consistiran en una ampolla de plàstic opaca on s'encaixarà un petit tub transparent.

A l'ampolla es dipositaran 50 ametlles amb símptomes, collides dels arbres. El tub de plàstic transparent té la finalitat de recollir els adults emergits atrets per la llum, per la qual cosa es col·locarà en un lateral de l'ampolla de forma perpendicular restant horitzontal per tal que les vespetes no rellisquin i vagin a parar a l'interior de l'ampolla.



Mesures culturals

Les ametlles afectades que puguin romandre al terra o a l'arbre poden ser focus de la plaga. És per aquest motiu que per reduir els nivells de la plaga, cal retirar les ametlles afectades de l'arbre abans de l'emergència dels nous adults a finals de març – abril. Un bon moment és durant la poda a l'hivern. Aquests fruits afectats cal destruir-los mitjançant la crema.

Tractaments fitosanitaris

El primer tractament insecticida cal efectuar-lo a l'inici de l'emergència d'adults, data que s'informarà a través de les Estacions d'Avísos, i realitzar un segon tractament al cap de 15 dies.

Els formulats específicament autoritzats al Registre Oficial de Productes Fitosanitaris per lluitar contra la vespeta de l'ametller són, en el moment de redactar aquest full informatiu, els següents:

- Lambda cihalotrin (formulacions de 1,5%, 2,5% i 10%)
- Spirotetramat 10%

Recordeu que prèviament cal comprovar que el producte fitosanitari estigui autoritzat i complir estrictament les condicions d'utilització que figuren als fulls de registre corresponents.

Comuniqueu al Servei de Sanitat Vegetal qualsevol sospita de la presència de la plaga

		Avisos fitosanitaris
Barcelona	93 409 20 90	
Girona	972 45 43 10	
Lleida	973 23 64 12	https://ruralcat.gencat.cat/avisos_fitosanitaris
Tarragona	977 25 04 21	
Terres de l'Ebre	977 50 01 74	http://agricultura.gencat.cat/ca/ambits/agricultura/dar_sanitat_vegetal_nou/

Fotos: 1 i 5: Eva Nuñez Seoane (CITA-CSCV), 2, 3, 4, 6 i 7: Servei de Sanitat Vegetal del DARP
Servei de Sanitat Vegetal