

# ADV "TERRA ALTA" Avís n° 03/2020

## dimarts, 10 / març / 2020

Sobre VINYA i AMETLLER  
Són 1 pàgines

<b>VINYA</b>	<b>CUC DEL RAÏM – CONFUSIÓ SEXUAL</b>
	<p>En una setmana ja es podran començar a instal·lar els difusors a les vinyes de les zones primerenques i mitjanes de la Terra Alta i en dos setmanes es podran instal·lar a les zones tardanes.</p> <p>Algunes de les recomanacions a tenir en compte per la instal·lació dels difusors són:</p> <ul style="list-style-type: none"> <li>- S'ha de tenir en compte les característiques de cada parcel·la per tal de col·locar els difusors i fer-ho segons recomanacions de cada tipus de difusor i marca.</li> <li>- Els difusors poden resultar irritants en contacte amb les mucoses, per la qual cosa es recomana la utilització de guants.</li> <li>- És important que hi hagi una superfície gran de zona de confusió per obtenir millors resultats.</li> </ul>
<b>AMETLLER</b>	<b>MALALTIES DE FUSTA</b>
	<p>Les ferides que es produeixen durant la poda poden ser possibles vies d'entrada de les malalties de fusta. Actualment no existeixen mètodes ni productes curatius contrastats, motiu que ens porta a incidir sobre les mesures preventives:</p> <ul style="list-style-type: none"> <li>• Podar aviat les vinyes més afectades</li> <li>• Sempre que es pugui, cal evitar fer ferides grosses. Aplicar algun producte protector localitzat sobre les mateixes ferides.</li> <li>• Evitar períodes d'humitats altes per realitzar la poda.</li> <li>• Eliminar i cremar els braços i els ceps morts</li> </ul> <p>S'adjunta full informatiu dels fongs de fusta en vinyes joves.</p>
	<b>MONILIA: varietats en floració</b>
<b>AMETLLER</b>	<p>A les finques que presenten problemes per aquesta malaltia, cal realitzar un tractament a inici de floració. En presència d'humitats o pluges cal repetir-lo a plena floració.</p>
	<b>PUGÓ VERD: varietats en post floració</b>
	<p>Així que les varietats més primerenques quedin lliures de les despulles florals o "collari", i es vegi l'ametlló com l'ungha, es recomana realitzar el seu control. Aprofitant aquest tractament es recomana afegir un fungicida contra arrufat i cribat.</p>
<b>AMETLLER</b>	<b>VESPETA DE L'AMETLLER</b>
	<p>Amb motiu de la detecció d'aquesta vespeta a diferents municipis del camp de Tarragona, adjuntem full informatiu. Recordeu que pel seu control és bàsic actuar de forma conjunta. En cas de detectar-la cal que ho comuniquem.</p>

**INFORMACIÓ D'INTERÈS PER A USUARIS DEL SERVEI TÈCNIC ADV TERRA ALTA**

**Publicació dels avisos:**

- web: <https://www.doterraalta.com/area-privada/>  
- eBando: #DOTERRAALTA

**Sol·licituds dels serveis i atenció tècnica personalitzada a:**

Consell Regulador DO "Terra Alta"  
Ctra. Vilalba, 31 ES 43780 GANDESA  
T. 977421278 / [info@doterraalta.cat](mailto:info@doterraalta.cat)

Informació relacionada a: Generalitat de Catalunya [Servei de Sanitat Vegetal del DAAM](#)



# PREVENCIÓ DELS FONGS DE FUSTA EN VINYES JOVES

## INTRODUCCIÓ

A la comarca de la Terra Alta es detecten des de fa uns anys en vinyes joves símptomes de debilitament dels ceps, més acusats als tres o quatre anys després de realitzar la seva plantació. Aquesta simptomatologia es corrobora en molts casos amb la identificació en laboratori de fongs de fusta en els ceps.

## SÍMPTOMES

Els **símptomes de necrosi** en els ceps afectats es detecten bàsicament en el punt d'empelt, tal com es pot veure en les fotografies següents:



## PRESA DE MOSTRES

Per a la presa de mostres, s'ha de procedir de la manera següent:

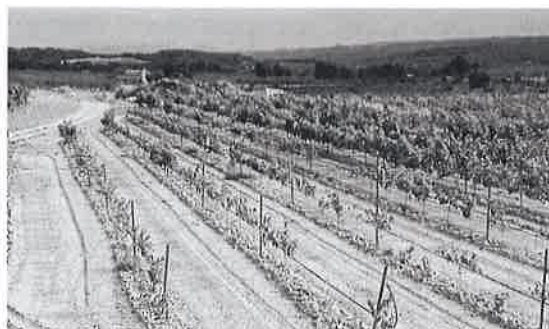
- Plançons per a les noves plantacions: la mostra ha de contenir el plançó sencer.
- Presa de mostres de les plantacions: cal que la mostra inclogui el punt d'empelt i la base de la planta d'on surten les arrels ("corona d'arrels").

Cal introduir la mostra en una bossa de plàstic que cal mantenir tancada on s'inclourà una etiqueta amb el nom del titular i dades de la parcel·la i la data de recollida.

## FONGS DE FUSTA DETECTATS EN LABORATORI EN VINYES JOVES

- ***Phaeomoniella chlamydospora***: provoca l'anomenada 'Malaltia de Petri'. Afecta plantacions de fins a 3 anys amb possibles episodis de mort ja el 1r any. Els símptomes externs són reducció del vigor, entrenusos curts i petites fulles cloròtiques. Els símptomes interns són necrosis vasculars fosques, amb puntejats necròtics en els talls transversals i estries necròtiques en els talls longitudinals.

- ***Cylindrocarpon* sp.**: provoca la malaltia coneguda com a 'Peu Negre'. Afecta plantes de fins a 5 anys amb possible incidència des del 1r any. Té símptomes similars a l'anterior fong, a més de presentar una reducció important del sistema radicular.
- ***Botryosphaeria* sp.**: fong conegut anteriorment com a *Fusicoccum aesculi*, afecta plantacions adultes però també pot afectar plantacions joves. Es localitza en les zones d'empelt. Presenta interiorment una necrosi dura i fosca de la fusta.



Parcel·la amb símptomes

## MESURES PREVENTIVES

### ABANS DE PLANTAR ELS CEPS:

- Adquirir els plançons en empreses proveïdores de material vegetal registrades.
- Guardar tots els documents de la compra: factures, albarans, passaports fitosanitaris i les etiquetes corresponents, com a mínim 3-4 anys.
- No és recomanable tornar a plantar immediatament ceps en parcel·les on ha hagut vinya i eliminar les restes d'arrels que puguin quedar en el terreny.

**UN COP LA VINYA ESTÀ PLANTADA**, cal prendre mesures preventives, com no estressar la planta per tal d'intentar avançar la seva entrada en producció.

**Durant la poda:** és recomanable aplicar les mesures següents:

- Podar aviat les vinyes afectades. La presència d'espores d'alguns fongs de fusta augmenta a mesura que va passant l'hivern.
- Desinfectar les tisores utilitzades.
- Eliminar i destruir els braços i els ceps morts.
- Recollir i destruir totes les restes de poda.
- Si es fa prepoda, recollir i retirar les restes. Si s'opta per picar la fusta, cal fer-ho a trossets el més petits que es pugui i incorporar-los al terra.
- Fer una poda racional i minimitzar la realització de ferides grosses.
- Evitar podar en períodes plujosos o humits.
- No realitzar els talls arran del borró, deixar un mínim de 2 cm de fusta per sobre.
- Aplicar un protector o màstic impermeable sobre les ferides de poda.

Per a més informació, consulteu el Servei de Sanitat Vegetal: [ssv.daam@gencat.cat](mailto:ssv.daam@gencat.cat)

- Barcelona: 93 409 20 90
- Girona: 972 45 43 10
- Lleida: 973 23 64 12
- Tarragona: 977 25 04 21
- Terres de l'Ebre: 977 50 01 74



# *Eurytoma amygdali*

## La vespeta de l'ametller

Gener de 2020

### Introducció

*Eurytoma amygdali* coneguda com la vespeta de l'ametller, és un himenòpter de la Família Eurytomidae.

Les primeres cites a Espanya foren a Castella la Manxa (Albacete, 2010), Aragó (Saragossa, 2015), Comunitat Valenciana (2016) i Murcia (2018). A Catalunya s'ha detectat per primera vegada el 2019 a Tarragona (Conca de Barberà) i Lleida (Urgell i Garrigues).



### Descripció i biologia

L'adult és de color negre i presenta un dimorfisme sexual molt marcat; els mascles mesuren de 4-6 mm. i les femelles 7-8 mm. La seva emergència és produïda a partir de finals de març i a l'abril. La femella posa els ous a les ametlles ja quallades a la primavera.

Les larves es desenvolupen dins l'ametlla on hi passen l'estiu, la tardor i l'hivern. Són àpodes, de color blanc a l'inici, es tornen grises a la primera part de la diapausa (juliol-novembre) i de nou són blanques a la segona part de la diapausa. Les pupes, inicialment blanques, varien el seu color de blanc a negre.

Aquest insecte té una sola generació per any, llevat a les zones més temperades, on pot completar el seu cicle en 2 anys ja que necessita fred hivernal.



### Síntomes i danys

El símptoma més característic és la presència d'ametlles buides i momificades, de mida més petita, que s'ennegreixen i que romanen a l'arbre després de la collita. En arribar la primavera s'observa a la closca de l'ametlla l'orifici de sortida de la vespeta.

Les pèrdues de collita poden ser molt elevades, especialment en varietats dolces o de closca tova.

## Seguiment adults

Les dades que es coneixen d'altres zones afectades, indiquen que hi ha una variabilitat en quant a la data d'emergència dels adults. Per aquest motiu cada campanya caldrà saber el moment d'emergència amb precisió, ja que ens marcarà l'inici del primer tractament fitosanitari.

Les trampes o dispositius de seguiment de l'emergència dels adults s'instal·laran durant el mes de març en una zona ombrejada de l'arbre. Les trampes consistiran en una ampolla de plàstic opaca on s'encaixarà un petit tub transparent.

A l'ampolla es dipositaran 50 ametlles amb símptomes, collides dels arbres. El tub de plàstic transparent té la finalitat de recollir els adults emergits atrets per la llum, per la qual cosa es col·locarà en un lateral de l'ampolla de forma perpendicular restant horitzontal per tal que les vespetes no rellisquin i vagin a parar a l'interior de l'ampolla.



## Mesures culturals

Les ametlles afectades que puguin romandre al terra o a l'arbre poden ser focus de la plaga. És per aquest motiu que per reduir els nivells de la plaga, cal retirar les ametlles afectades de l'arbre abans de l'emergència dels nous adults a finals de març – abril. Un bon moment és durant la poda a l'hivern. Aquests fruits afectats cal destruir-los mitjançant la crema.

## Tractaments fitosanitaris

El primer tractament insecticida cal efectuar-lo a l'inici de l'emergència d'adults, data que s'informarà a través de les Estacions d'Avisos, i realitzar un segon tractament al cap de 15 dies.

Els formulats específicament autoritzats al Registre Oficial de Productes Fitosanitaris per lluitar contra la vespeta de l'ametller són, en el moment de redactar aquest full informatiu, els següents:

- Lambda cihalotrin (formulacions de 1,5%, 2,5% i 10%)
- Spirotetramat 10%

Recordeu que prèviament cal comprovar que el producte fitosanitari estigui autoritzat i complir estrictament les condicions d'utilització que figuren als fulls de registre corresponents.

**Comuniqueu al Servei de Sanitat Vegetal qualsevol sospita de la presència de la plaga**

		<b>Avisos fitosanitaris</b>
Barcelona	93 409 20 90	
Girona	972 45 43 10	
Lleida	973 23 64 12	<a href="https://ruralcat.gencat.cat/avisos.fitosanitaris">https://ruralcat.gencat.cat/avisos.fitosanitaris</a>
Tarragona	977 25 04 21	
Terres de l'Ebre	977 50 01 74	<a href="http://agricultura.gencat.cat/ca/ambits/agricultura/dar_sanitat_vegetal_nou/">http://agricultura.gencat.cat/ca/ambits/agricultura/dar_sanitat_vegetal_nou/</a>

Fotos: 1 i 5: Eva Nuñez Seoane (CITA-CSCV), 2, 3, 4, 6 i 7: Servei de Sanitat Vegetal del DARP  
**Servei de Sanitat Vegetal**